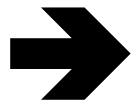


Project Schiecentrale 4B

Mei Architecten en Stedenbouwers B.V.



door : Erik Frijters
fotografie : Luuk Kramer
publicatiedatum : 7 april 2009
AWM editie : 25

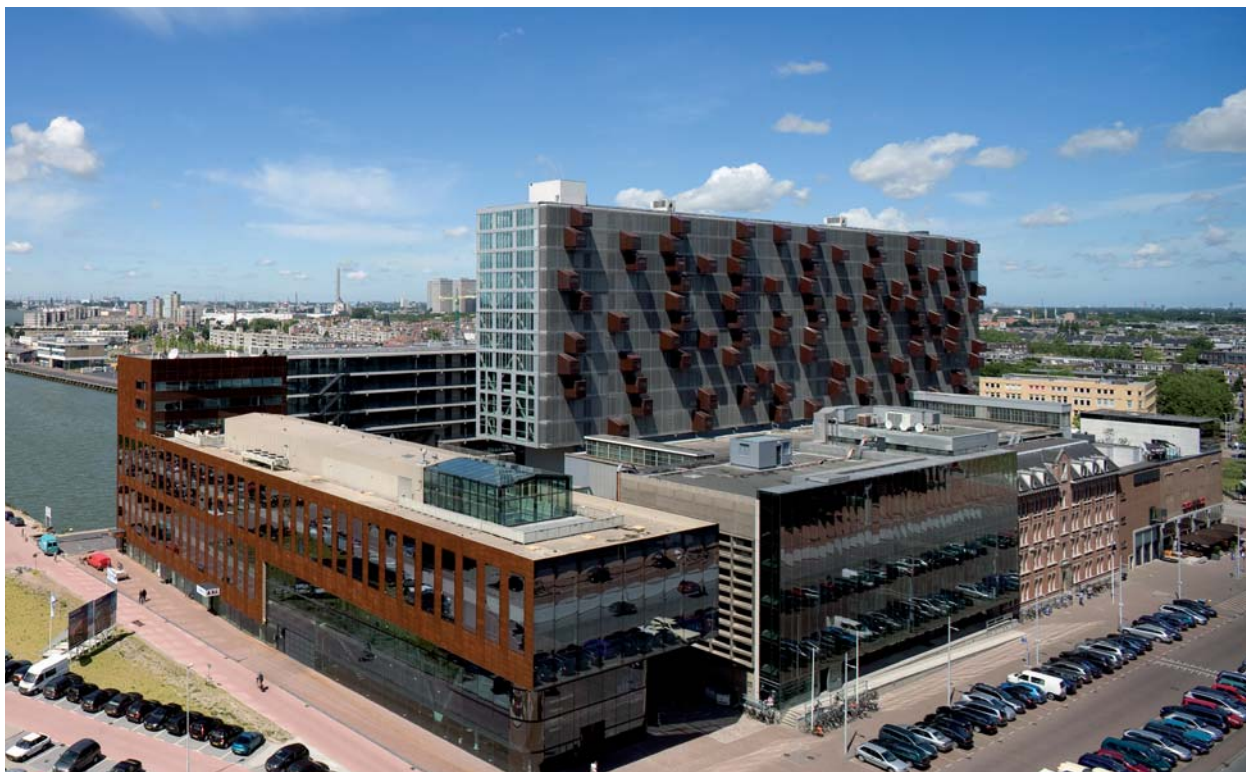


SCHIECENTRALE FASE 4B IN ROTTERDAM DOOR
MEI ARCHITECTEN EN STEDENBOUWERS



ONTWORPEN OP HOOFDLIJNEN

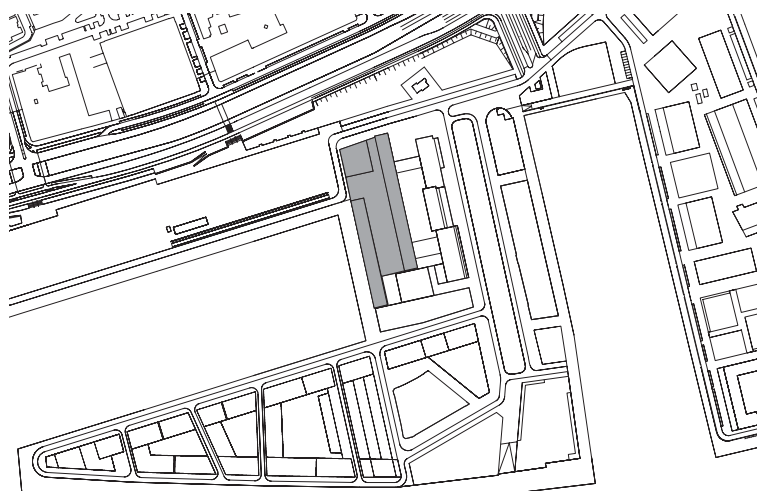




Met de klok mee: twee televisiestudio's, Hotel STROOM, 25KV, Kraton 230 en Schiecentrale 4B

In het Rotterdamse Lloydkwartier heeft Mei Architecten en Stedenbouwers met Schiecentrale 4B een twaalf jaar durend bouw- en verbouwtraject voltooid. Daarin heeft Robert Winkel een architectonische houding ontwikkeld die tegelijk cynisch en betrokken is. Vanuit dat afstandelijke engagement heeft een imposant multifunctioneel complex gestalte gekregen op de plaats van de voormalige energiecentrale.

TEKST ERIC FRIJTERS FOTOGRAFIE LUIJK KRAMER



situatie

De havenbekkens in het Rotterdamse Lloydkwartier zijn rond 1900 aangelegd. In de jaren zestig werd de Maasvlakte aangelegd en verplaatsten de havenactiviteiten zich naar het westen. Het potentieel van de gronden langs de verlaten oude havenbekkens werd aan het eind van de vorige eeuw door de gemeente opnieuw ontdekt. In samenwerking met Ontwikkelingsbedrijf Rotterdam (OBR) werd het gebied ingrijpend geherstructureerd door een mix van wonen en werken. Op die manier werd tevens beoogd om de oevers van de Maas meer bij de stad te betrekken.

Architect Robert Winkel is een van de initiatiefnemers die vanaf het begin bij de gebiedsontwikkeling van het Lloydkwartier betrokken is. Op de plaats van de monumentale Schiecentrale (1905) koos hij voor een omvangrijke stedenbouwkundige strategie. In vier uiteenlopende fases onderging het complex een ware transformatie en werden er studio's, horeca, kantoren en woonwerkseenheden in ondergebracht. Als eerste werden



De kunststof bergingen zijn in een schijnbaar willekeurig patroon aan de galerijen bevestigd

in 1997 twee televisiestudio's gerealiseerd, gevolgd door de oplevering in 2000 van het voormalig accuhuis, dat werd verbouwd tot een bedrijfsverzamelgebouw en thans 25kV wordt genoemd. Hotel STROOM en een grand café volgden in 2005. Toen werd aan de oostzijde van het Schiecomplex ook gestart met het project Schiecentrale fase 4A (Kraton 230), waarin de lokale radio- en televisiezender RTV Rijnmond is gevestigd. De in het oog springende hoogbouw van Schiecentrale is onderdeel van fase 4B en werd in november 2008 in gebruik genomen. Daarmee werd na twaalf jaar de herontwikkeling van de oude Schiecentrale voltooid.

Schiecentrale 4B bevat een omvangrijk en divers programma. Het geheel beslaat zo'n 55.000 m² aan kantoren, vrij indeelbare woonwerkseenheden, grondgebonden kadewoningen, een supermarkt, een gymzaal, een buitenschoolse opvang, een collectieve buitenruimte en vierhonderd parkeerplaatsen. Met dit programma is nu ook het wonen geïntroduceerd en heeft het dagelijks leven in al haar facetten definitief een plaats gekregen in het Schiecentrale complex.

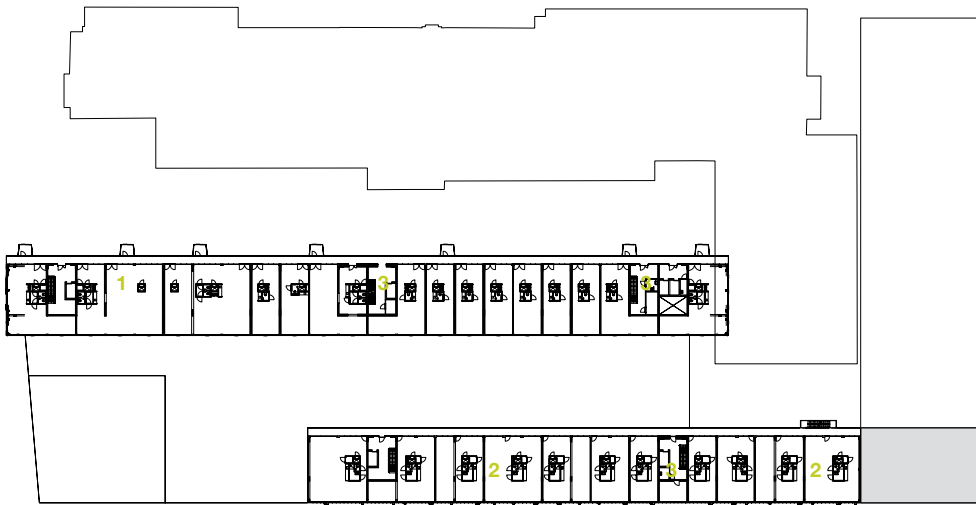
Globaal bestaat de ingreep van fase 4B uit een drietal gebouwvolumes. Twee daarvan zijn uitgevoerd als grote schijven. Met de schaal van de architectuur is aansluiting gezocht bij de omvang en weidsheid van de haven. De honderddertig meter lange gebouwdelen rusten op een vierlaagse onderbouw waarin de parkeergarage is opgenomen.

De zogeheten 'Hoge Schijf' is vijftig meter hoog. De onderste vier verdiepingen, gerekend vanaf de parkeergarage, zijn bedoeld als kantoorruimte. Daar bovenop zijn acht lagen van woonwerkseenheden voorzien. In de dertig meter hoge 'Lage Schijf' zijn onderin twintig grondgebonden kadewoningen ondergebracht. Elke woning telt vier verdiepingen. Hierboven zijn twee lagen met kantoren en vier niveaus met woonwerkseenheden opgenomen. Op het dak van de parkeergarage, tussen de twee schijven in, bevindt zich een goed uitgeruste gemeenschappelijke buitenruimte. Doordat Robert Winkel een zekere mate van vormwil in zijn architectuur uitsluit, is er geen poging ondernomen om de schaal van de bouwvolumes te verdoezelen.

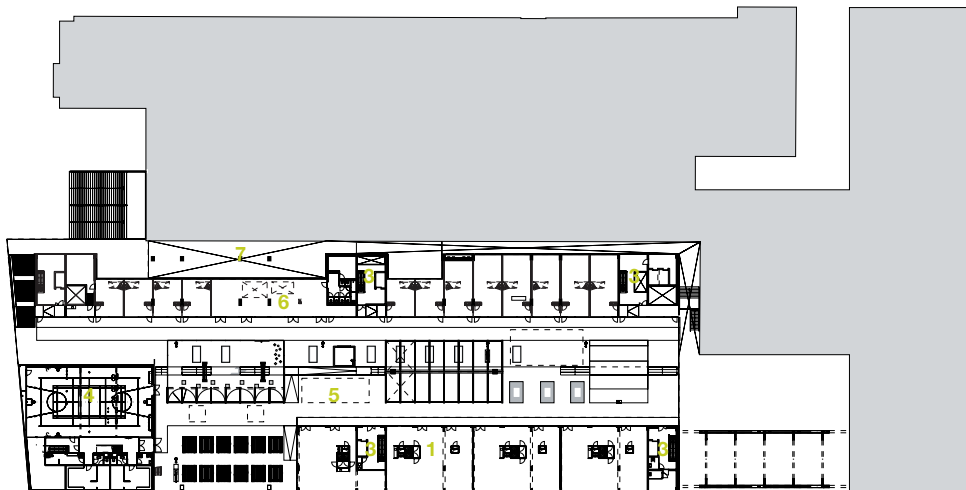
Gebruik en flexibiliteit

In de ontwerpvisie van Mei staat de gebruiker en het gebruik centraal. Dit uit zich in Schiecentrale 4B in een terughoudende architectuur waar flexibiliteit, aanpasbaarheid en inwisselbaarheid van programmaonderdelen de belangrijkste dragers van het ontwerp zijn. Om een maximale indelingsvrijheid te garanderen is in plaats van een tunnelbekisting gekozen voor een →

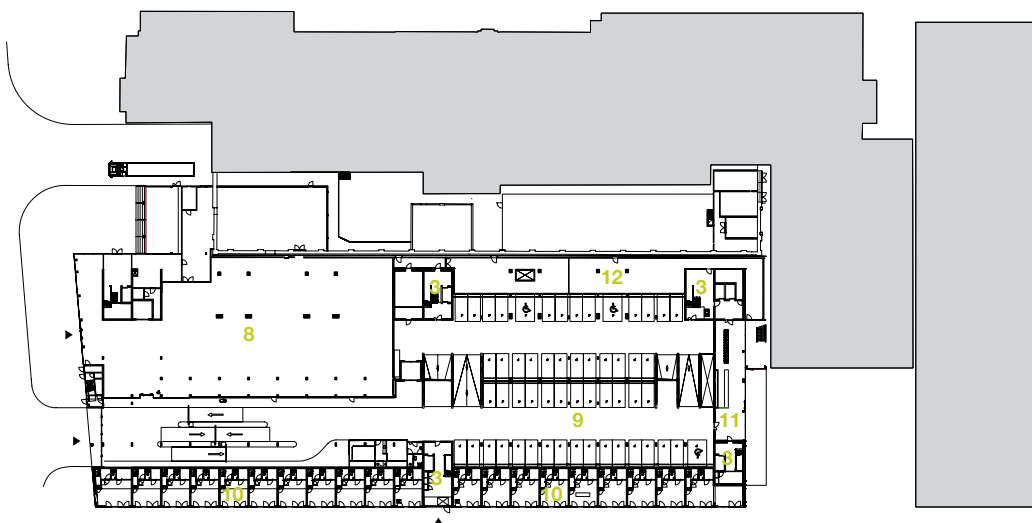
Het gebouw oogt
in alle opzichten onaf



8^e verdieping

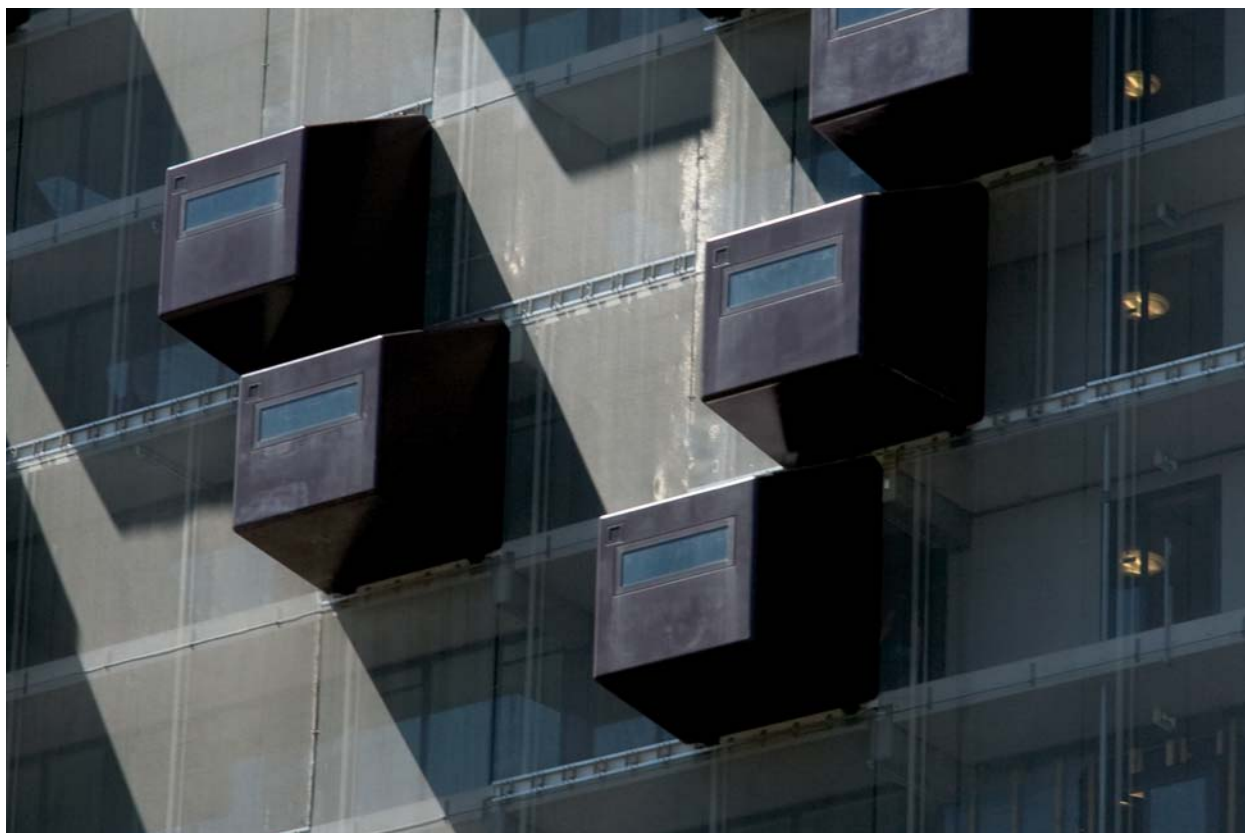


4^e verdieping



begane grond

- 1 kantoren
- 2 woon- en werkeenheid
- 3 trappenhuis
- 4 sporthal
- 5 multifunctioneel dek
- 6 BSO
- 7 gaanderij
- 8 supermarkt
- 9 parkeergarage
- 10 kadewoningen
- 11 hoofdentree
- 12 fietsenberging



De galerijen van de Hoge Schijf hebben geweven roestvrijstalen doeken als borstwering

betonnen kolommenstructuur. De woningscheidende wanden zijn niet-dragend en alle technische installaties zijn als 'opbouw' uitgevoerd. De afzonderlijke units kunnen hierdoor relatief eenvoudig worden samengevoegd. Dat levert grote voordelen op in de levensduur van het gebouw. De woonwerkeenheden worden bovendien semi-casco opgeleverd. Dat wil zeggen dat elke eenheid voorzien is van een natte cel, waarin zowel een keuken, als een badkamer en toilet is opgenomen. Verder zijn alle leidingen en elektra in het zicht gelaten. De eerste lichting gebruikers heeft kortom nog wel wat werk te verzetten voordat de woning in gebruik genomen kan worden.

Het streven naar een flexibel gebouw heeft ook gevolgen voor het interieurbeeld van de collectieve ruimte in het geheel. Het gebouw oogt in alle opzichten onaf. In de trappenhuizen is de afwerking zichtbaar afwezig. Het beeld wordt bepaald door het gelige grijs van de gevulderde betonvloeren, de gecementeerde wandafwerking en het staal dat overal in diezelfde betonkleur is geschilderd. De enige afwijkende kleur is het fluorescerend oranje van de bewegwijzering.

Het uitgangspunt om de plattegrond van het gebouw als geheel en de op zichzelf staande eenheden een zekere mate van lenigheid te verlenen heeft natuurlijk consequenties voor het gevelbeeld. De volledig beglaasde westgevel is zeer neutraal. De strenge ritmiek van de gevelindeling geeft weinig prijs van het achterliggende eenheden.



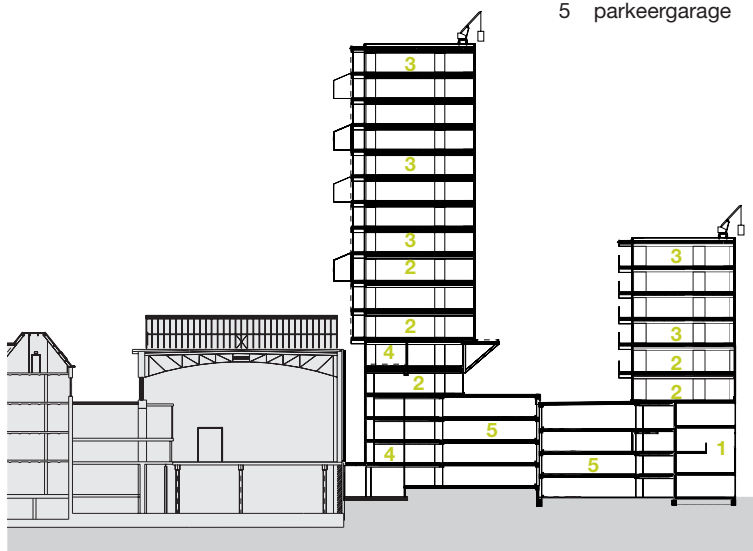
In de compositie van de gevel zijn de verschillende woon- en werkprogramma's te herkennen



Op de parkeergarage, tussen de schijven met woon-/werkeenheden in, is een gemeenschappelijke buitenruimte ingericht

De Mei-methode is tegelijkertijd betrokken en cynisch

- 1 kadewoningen
- 2 kantoren
- 3 woon- en werkeenheden
- 4 techniek
- 5 parkeergarage



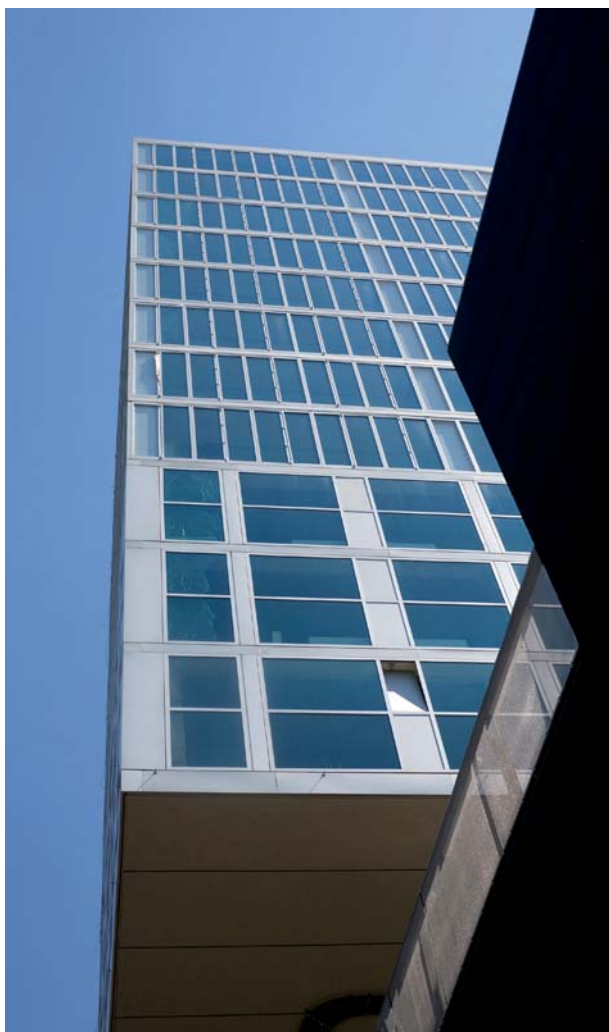
dwarsdoorsnede

Onconventionele ontwerp oplossingen

De Schiecentrale 4B is de galerijflat revisited. Om de klassieke bezwaren tegen dit ontsluitingsprincipe het hoofd te bieden, heeft Robert Winkel een aantal innovaties geïntroduceerd. Zo ontbreekt de traditionele borstwering. In plaats daarvan fungeert een van vloer tot plafond gespannen metaalgaas als doorvalbeveiliging. Het gaat om geweven roestvrijstalen doeken, waarin ter verfijning translucente kunststof draden zijn meegeweven. In het interieur oogt de galerij meer als een gang dan als een galerij. Het fijnmazige weefsel biedt bovendien bescherming tegen zon, wind en regen.

Een andere vernieuwing is de situering van de bergingen aan de galerij tegenover de woningen. In een ogenschijnlijk arbitrair ritme kleven de bergingen als bruine 'pokken' op de glanzende metalen huid van de 'Hoge Schijf'. De volumes zijn gemaakt van een kunststof composiet met een geïntegreerd stalen frame. De uitpandige bergingen zijn thermisch geïsoleerd, beschikken over een raam en een ventilatierooster, en kunnen desgewenst als extra logeerkamer gebruikt worden. De oplossing ondervangt een veel voorkomend nadeel van gestapelde woningbouw, dat de bergingen ver van de woningen aan een donkere gang in de kelder van het gebouw liggen.

Om tegemoet te komen aan de problematiek rond de beheersbaarheid van de galerij introduceert Robert Winkel een tweede controlemoment in de toegang tot het gebouw. Door zowel bij het ingaan, als bij het verlaten van het trappenhuis de gebruiker te dwingen zich te identificeren, heeft alleen een select



De uniforme, glazen gevel van Schiecentrale 4B verhuult het achterliggende programma

gezelschap van bewoners toegang tot de galerij. Om de controle daarop te vergemakkelijken beschikt iedere unit over een moderne variant van 'het spionnetje'. De bewoner kan op elk moment inloggen op het camerasysteem en zo verschillende plekken in het complex bekijken. De gebruikers kunnen hun gasten volgen uit de parkeergarage, naar de lift, tot aan hun voordeur. De faciliteiten bieden extra veiligheid en verlichten de traditionele ongemakken van de galerijtypologie.

De Mei-methode

Het proces dat meer dan een decennium in beslag nam, heeft niet enkel een gebouwcomplex opgeleverd, maar heeft tevens de architectuuropvatting van Robert Winkel aangescherpt. Ze is verwoord in de zogeheten Mei-methode, die uitgaat van werken in teamverband, waarbij de architect als regisseur optreedt. In een vroeg stadium vinden verkenningen plaats van materiaalgebruik en wordt uitgebreid overlegd met opdrachtgevers, adviseurs en aannemers. Belangrijk gereedschap tijdens die gesprekken is beeldspraak. Voor de Schiecentrale 4B waren de

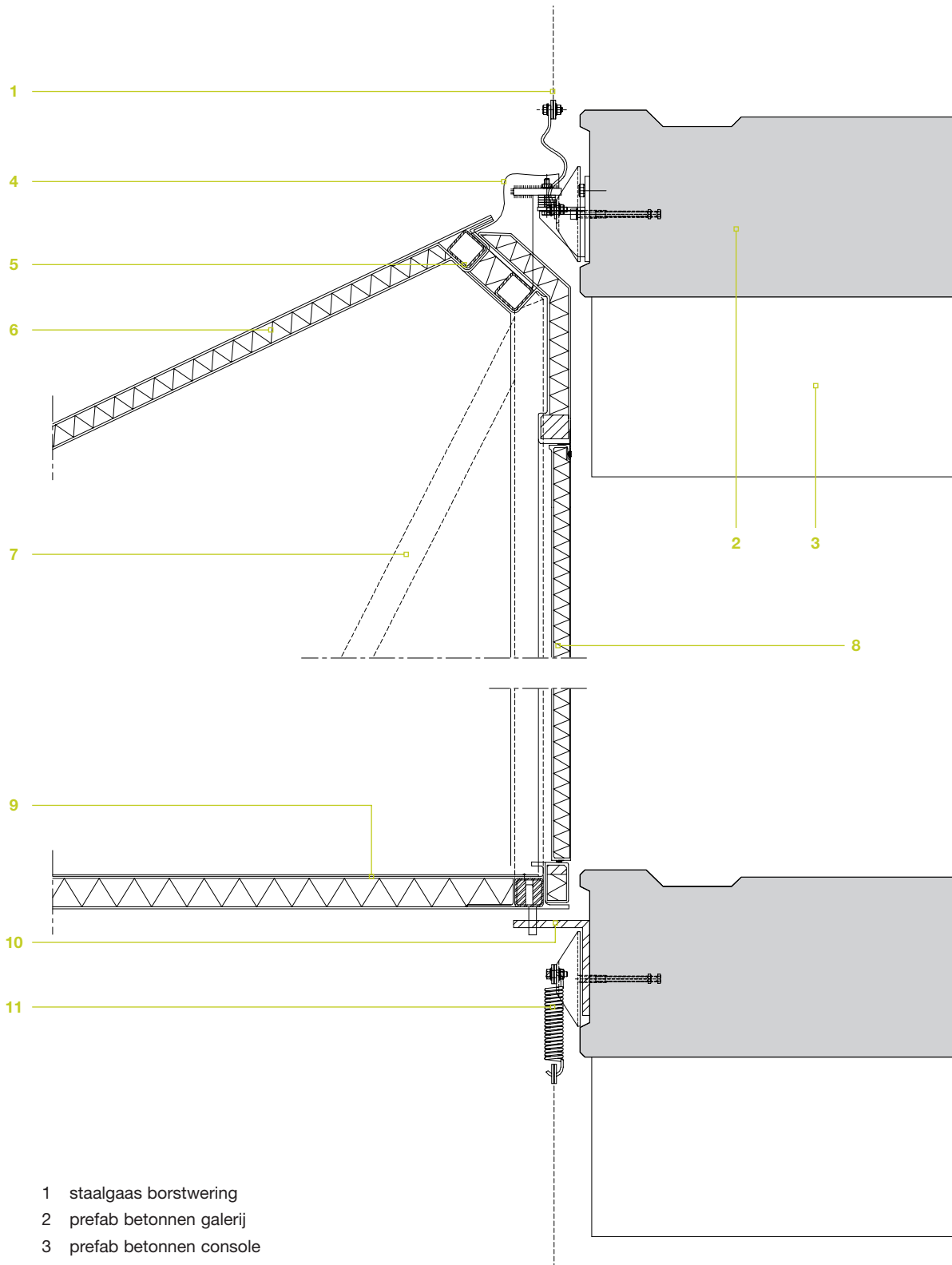


Op de kop van het gebouw is in de plint een supermarkt ondergebracht

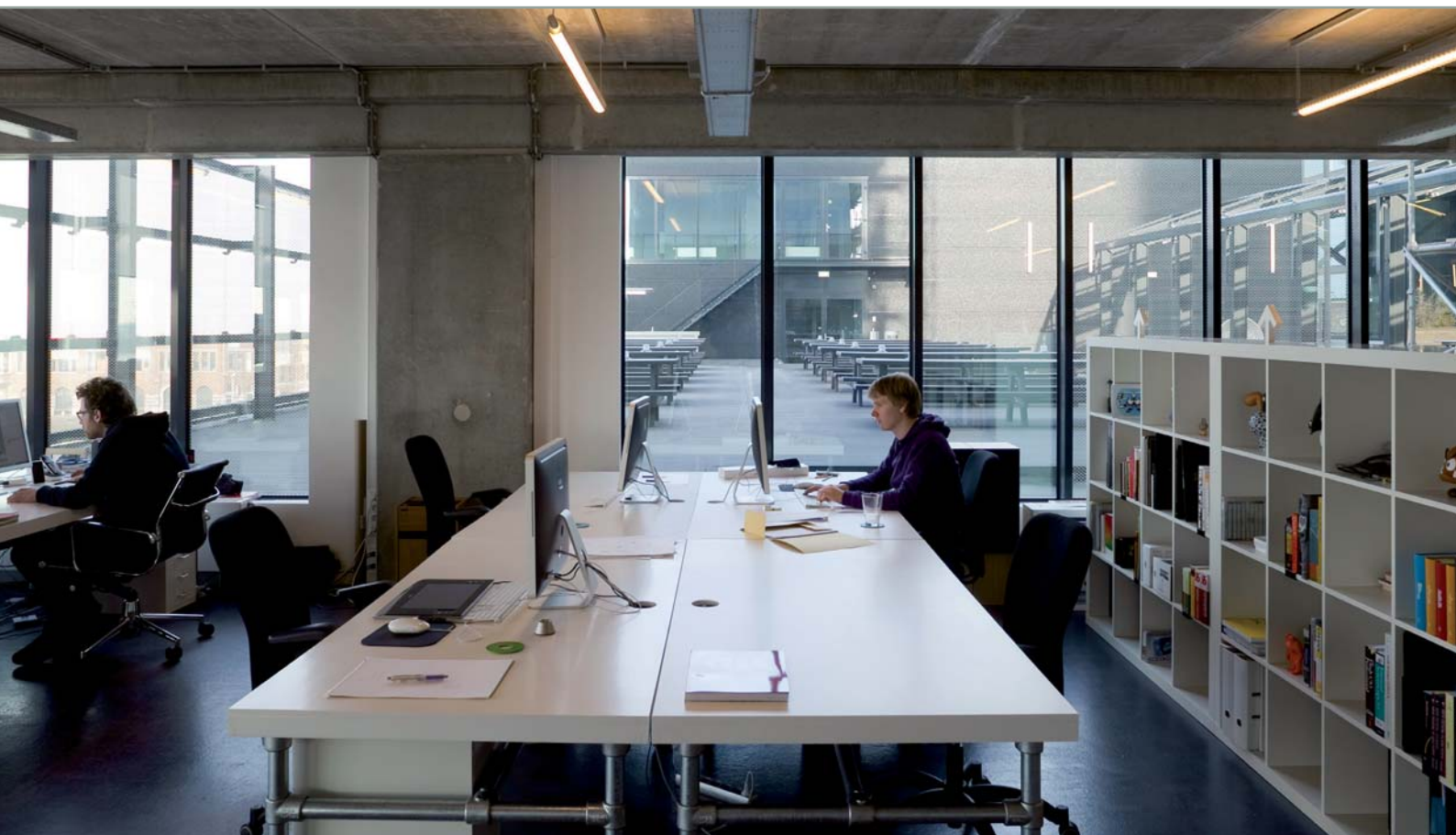
metaforen van offshore- en procesttechnologie richtinggevend voor de wijze waarop alle teamleden om zijn gesprongen met het ontwerp. Naast het gebruik van metaforen worden essentieel geachte esthetische en technische prestaties van het project vastgelegd op basis van een beperkt aantal handgetekende principedetails en een aantal op schrift gestelde afspraken.

Met die bijna nonchalante ontwerphouding bedrijft Robert Winkel architectuur die tegelijk betrokken en cynisch is. Hierdoor ontstaat een ongemakkelijke spanning tussen wat bepaald is en wat nog van interpretatie moet worden voorzien. In die 'tussenruimte' zijn de opvattingen over architectuur vogelvrij voor zowel de architect, de bouwer, als voor de gebruiker. De terughoudende opstelling van de architect is uitzonderlijk te noemen. Robert Winkel doet er een schepje bovenop door ook nog afstand te doen van het copyright op de door hem ontworpen gebouwen. Na oplevering behoort het gebouw aan de gebruiker toe, die er mee mag doen wat hij of zij wil. Dit ongebruikelijke standpunt heeft verstrekkende gevolgen voor →

PROJECT SCHIECENTRALE 4B



- 1 staalgaas borstwering
- 2 prefab betonnen galerij
- 3 prefab betonnen console
- 4 combinatie bevestiging berging en galerijplaat
- 5 stalen frame
- 6 isolatie
- 7 stalen koker, 60 x 60 mm
- 8 deur
- 9 aluminium tranenplaat, 5 mm
- 10 RVS strip, 40 x 4 mm
- 11 trekveer



Grenzend aan het dek zijn werkruimtes gesitueerd, zodat de collectieve buitenruimte werkt als een plein

de rol van de uitvoerende partij. De bouwer heeft, net als de beeldhouwer in vroeger tijden, een groot aandeel in het uiteindelijke beeld van de architectuur. De Schiecentrale 4B bewijst dat een procesgang, die ruimte toekent aan de verschillende betrokken partijen, tot een robuuste architectuur kan leiden. ←

OPDRACHTGEVER	ONTWIKKELINGSBEDRIJF ROTTERDAM, PROPER STOK EN PWS
ARCHITECT	MEI ARCHITECTEN EN STEDENBOUWERS B.V.
TEAM	ROBERT WINKEL, HENNIE DANKERS, ROBERT PLATJE, EELCO DEKKER, FRANK AARSSSEN, JACK BOUWER, ERWIN VERHOEVE, MAURICE DE RUIJTER, BART SPEE, JACK HOOGENBOOM, MIRJAM VAN DAM, JOANNE WIENK, LEA WIEDERHOLT, MEIKE STOETZER, RICHEL LUBBERS, MICHEL ZAAAN, JANE NAGTEGAAL
PROJECTMANAGEMENT	BOAG, OBR; TRIPLAN RAADGEVENDE INGENIEURS
CONSTRUCTEUR	PBT DELFT; DHV
UITVOERING	BESIX, BRUSSEL (BELGIË)
BOUWER ALUMINIUM GEVELS	OSKOMERA, DEURNE
PRODUCENT METAALGAAS	DRENTH HOLLAND, OUDE PEKELA
ENGINEERING METAALGAAS	POLY-NED, STEENWIJK
ENGINEERING BERGINGEN	ECONAIR, BEVERWIJK
PRODUCENT BERGINGEN	THEUWS POLYESTER, WIERINGERWERF
REALISATIE	2008



Door de toepassing van stalen doeken transformereren de galerijen tot gangen